

Конференция по проблемам  
окружающей среды 07.01.2011

Оценка влияния на окружающую  
среду и стратегическая оценка  
влияния на окружающую среду – это  
публичный процесс и как в нем  
участвовать ?

Элар Пьльдвере  
(эксперт по окружающей среде,  
Паевое Товарищество Алкранель)

**Все, что мы сегодня изучаем, является фундаментом  
нашего будущего (<http://www.noored.hiiumaa.ee>).**

- Данная тема выбрана с учетом того, что скоро молодые люди окажутся в ситуации, когда им придется не только не только принимать решения, но они будут обязаны это делать.
- Принимаемые решения могли бы быть в достаточной мере взвешенными и по сравнению с сегодняшними более ясными (адекватными).
- Одной из целей оценки влияния на окружающую среду (на эстонском «Keskonnatõju hindamine», далее КМН) и стратегической оценки влияния на окружающую среду (на эстонском keskonnatõju strateegiline hindamine, далее КШ) является привлечение к этим процессам сопряженных заинтересованных сторон. Это позволит принимаемые решения формулировать более четкими и понятными.
- Оценки КМН и КШ позволяют применять на практике ранее изученное, и даже разнообразить учебный процесс, используя для этого отдельные разделы или этапы КМН и КШ. Развивать можно аналитические способности и умение делать выводы, а также умение общаться и выступать.
- Собственный опыт подсказывает, что в жизни пригодились почти все полученные в школе знания (иногда их даже не хватает).

**Во-первых – что означает оценка КМН и КШ (1)?**

- В сегодняшнем докладе дается обзор принципов оценки КМН и КШ в весьма обобщенном виде. Детальную информацию можно получить по следующим адресам:
  - Закон оценки влияния на окружающую среду и системы управления окружающей средой (<https://www.riigiteataja.ee/akt/116112010013>).
  - Keskkonnaministeerium (Министерство окружающей среды) – оценка влияния на окружающую среду (<http://www.envir.ee/91537>).
    - Министерство окружающей среды – стратегическая оценка влияния на окружающую среду (<http://www.envir.ee/92011>).
  - Eesti Keskkonnanõhenduste Koda («Палата Союзов окружающей среды Эстонии») – Азбука участия (<http://www.eko.org.ee/osalusaabits>).
  - MTÜ Keskkonnabiguse Keskus (Недоходное Объединение Центр по правам окружающей среды – Казусы (<http://www.kök.ee/tegevused/juhtumid>).

**Во-первых – что означает оценка КМН и  
КШ(2)?**

- Мы имеем дело с процедурами, целью которых является ознакомить заинтересованных лиц с влиянием на окружающую среду, сопутствующих любой запланированной деятельности, и выработкой альтернативных предотвращающих или сводящих до минимума наносимый ущерб вариантов.
- В данном случае окружающая среда - это живая и неживая природа, а также человек и созданная человеком окружающая среда, в т. ч. культурная и социально-экономическая среда.
- Любая деятельность влияет на что-то и поэтому в законе об оценке влияния на окружающую среду и системам управления окружающей средой даны два определения:
  - "Влияние на окружающую среду" – предполагаемое сопутствующее любой деятельности непосредственное или косвенное влияние на здоровье и благополучие человека, окружающую среду, культурное наследие или имущество.
  - "Существенное влияние на окружающую среду" – влияние, которое предположительно может превысить допустимый уровень «выносливости» (keskkonnataluvust) окружающей среды в местах деятельности и обусловить необратимые изменения в природе или подвергнуть опасности здоровье и благополучие человека, культурное наследие или имущество.

**Во-первых – что означает оценка КМН и  
КШ (3)?**

- Процессы оценки КМН и КШ по закону проводят в случаях, когда предполагается проявление существенного влияния на окружающую среду.
- Оценка КМН проводится в отношении таких видов деятельности, которые могут осуществляться при наличии разрешений (например, разрешение на строительство, разрешение на использование строения).
- Оценка КШ проводится в отношении документов стратегического планирования (например, общее планирование, детальное планирование).
- Основной целью оценки КМН и КШ не является наложение запрета на деятельность, это вспомогательные средства для принятия решений. Иной раз на основании результатов оценки КМН и КШ планируемая деятельность и не осуществляется, но это случается сравнительно редко. Чаще находят компромиссные решения, которые минимизируют выявленное влияние.
- Далее пример из отчета оценки КМН или КШ.

**Во-первых – что означает оценка КМН и  
КШ (4)?**

- Оценка КМН или КШ должна использовать приведенные в программе вопросы.
- На первом этапе составления отчета ситуация картографируются (природная окружающая среда, социально-экономическая среда и т.д.).
- В отчете приводятся правовые основы планируемой деятельности, соответствие стратегическим документам развития и т.д.
- При оценке влияния в общем случае используют следующие области, на которые может быть оказано влияние планируемой деятельностью:
  - Глубинные и поверхностные воды;
  - Биологическое разнообразие, растительность и животный мир (например, «зеленый симбиоз», заповедники (в т.ч. территории Natura 2000), охраняемые виды и т.д.)
  - Использование земли и вид ландшафта.
  - Благополучие и здоровье населения (шум, вибрация, осадки, качество питьевой воды, безопасность)
  - социально-экономическая среда (рабочие места, ценность недвижимости, возможные барьерные эффекты, отходы, оплата деятельности и т.д.).

## Во-первых – что означает оценка КМН и KSH (5)?

- Вдобавок к заинтересованным в деятельности сторонам и экспертам в процессе оценки КМН и KSH принимают участие многочисленные ведомства, заинтересованные группы и простые граждане. Участие в процессах оценки позволяют: открытые обсуждения, которых в рамках одного процесса оценки обычно бывает два.
- Практика показывает, что рядовому гражданину поначалу бывает трудно разделить между собой «влияние» и «существенное влияние». Вышеназванное влечет за собой эмоциональные всплески и не способствует взаимопониманию сторон и пониманию планируемого.
- Разумеется, на сегодняшнем мероприятии невозможно дать прямое руководство по разделению «влияния» и от «существенного влияния».
- И все-таки можно попробовать интегрировать процессы оценки КМН и KSH в учебную работу, что позволило бы закрепить изученное ранее, искать новые интересные аспекты о родном крае, дать первые практические навыки бытия для дальнейшей жизни (участие в обсуждении развития родного края) и т.д.

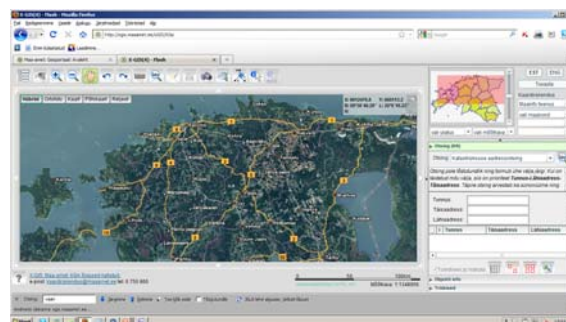
## Как участвовать или как учиться участию в процессах оценки КМН и KSH?

- "Рваться" к официальным процессам КМН или KSH было бы опрометчиво.
- Первоначально можно бы попробовать привлечь учащихся к анализу осуществляемой или планируемой в родном крае человеческой деятельности с позиции воздействия на природу и социально-экономическую среду. По возможности, обсудить факторы влияния (например, на воду, ландшафт и т.д.).
- При сборе данных можно использовать наблюдения, Интернет или другие средства.
- После окончания исследовательской работы могло бы состояться ознакомление с отчетами по проделанной работе. Слушателей можно распределить в группы по интересам, используя методику ролевых игр. Вопросы, задаваемые друг другу, создают основу для более детального анализа тематики.

## Средства исследовательских работ (1)?

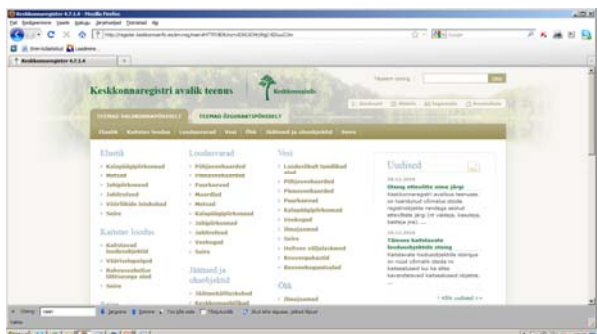


## Средства исследовательских работ (2)?



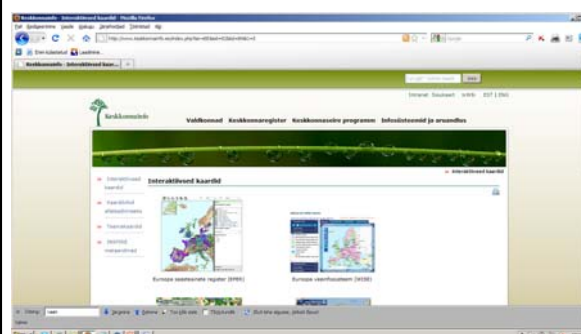
<http://xgis.maaamet.ee/xGIS/XGIS>

## Средства исследовательских работ (3)?



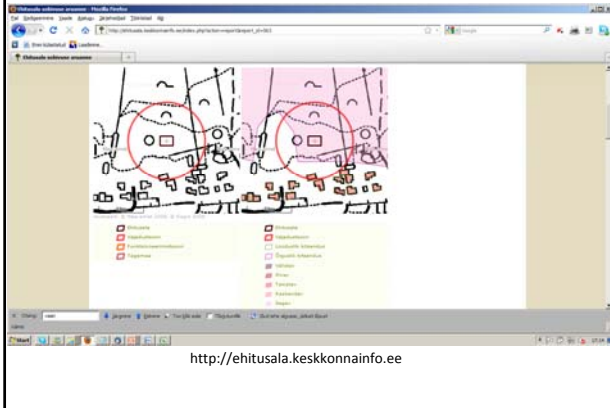
<http://register.keskkonnainfo.ee>

## Средства исследовательских работ (4)?



<http://www.keskkonnainfo.ee>

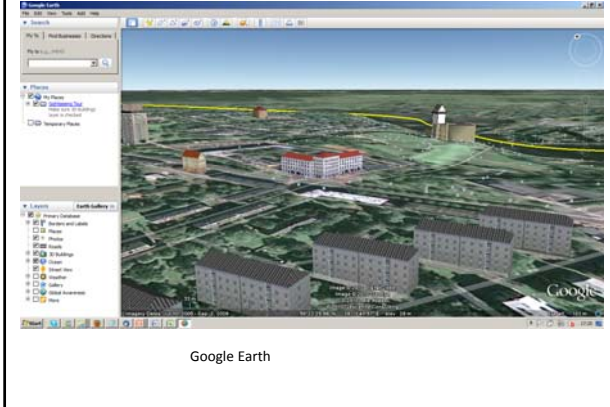
### Средства исследовательских работ (5)?



### Средства исследовательских работ (6)?



### Средства исследовательских работ (7)?



### Средства исследовательских работ (8)?



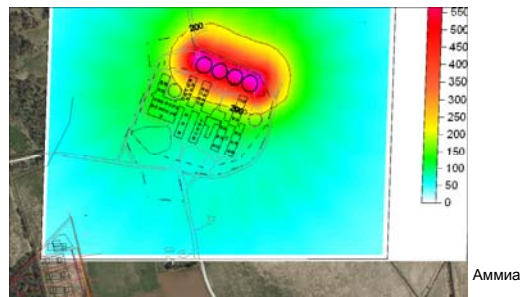
Ландшафтный театр - ЕМУ

### Средства исследовательских работ (9)?



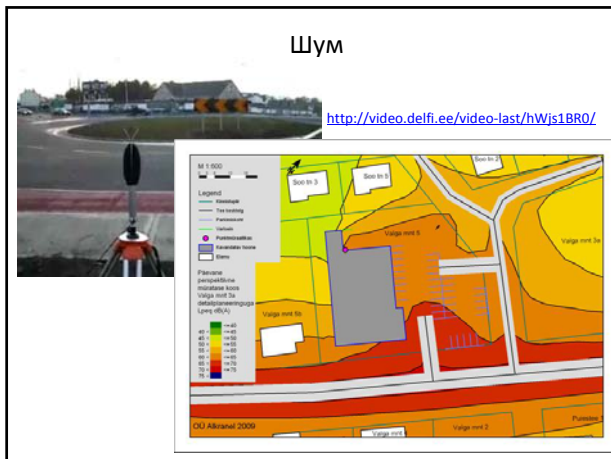
### Загрязнение воздуха

<http://mail.klab.ee/seire/airviro/dispartu.html>



Измерения и экспертизы по запаху....

## Шум



## Мобильный телефон и городская среда



## Выводы

- Окружающая нас среда очень многообразна.
- Заметить и осознать происходящее может оказаться простым делом, куда сложнее это истолковать. Важно понять причинно-следственные отношения, связанные с наблюдаемыми или анализируемыми явлениями, увидеть взаимосвязи. Так и находятся лучшие способы поведения.
- Принимая за основу КМН и КСН процессы можно развить аналитические способности и умение делать выводы, а также умение общаться и выступать. К тому же это создает лучшие предпосылки для дальнейшего участия в этих процессах и в другой деятельности.
- Применение ранее изученного, взвешивание принимаемых решений – это начало, которое может обеспечить лучший результат. Помощь может быть и от маленьких дел (поступков)!

БЛАГОДАРИЮ!