

Keskkonnakonverents 07.01.2011

Keskkonnamõju hindamine ja keskkonnamõju strateegiline hindamine on avalik protsess - kuidas osaleda?

Elar Põldvere
(keskkonnaekspert, Alkranel OÜ)

Kõik, mis me õpime täna, on meie tuleviku vundament (<http://www.noored.hiiumaa.ee>).

- Käsitleva teema valisin, kuna tänased noored on peagi olukorras, kus nad saavad ja ka peavad tegema otsuseid.
- Tehtavad otsused võiksid olla piisavalt kaalutletud ja ehk tänasest veelgi selgemad (adekvaatsemad).
- Keskkonnamõju hindamise (KMH) ja keskkonnamõju strateegilise hindamise (KSH) üheks eesmärgiks on kaasata erinevaid huvigruppe, et tehtavad otsused oleksid võimalikult selgepiirilised ja arusaadavad.
- KMH ja KSH võimaldavad õpitut rakendada ja ehk isegi õpiprotsessi mitmekesistada (KMH ja KSH teematika osi või etappe kasutades). Arendada saab analüüsimisvõimet ja järelduste tegemise oskust ning ka esinemist ja suhtlemist.
- Oma kogemuse alusel on senini pea kõikide kooliainete tarkusi vaja läinud (vahel isegi puudu tulnud).

Esmalt – mis on KMH ja KSH (1)?

- Täna eetikandl annab väga üldise ülevaate KMH ja KSH põhimõtetest. Detailsemat teavet saab nt.:
 - Keskkonnamõju hindamise ja keskkonnajuhtimissüsteemi seadus (<https://www.riigiteataja.ee/akt/116112010013>).
 - Keskkonnaministeerium - Keskkonnamõju hindamine (<http://www.envir.ee/91537>).
 - Keskkonnaministeerium - Keskkonnamõju strateegiline hindamine (<http://www.envir.ee/92011>).
 - Eesti Keskkonnaühenduste Koda - Osalusaabits (<http://www.eko.org.ee/osalusaabits>).
 - MTÜ Keskkonnaõiguse Keskus - Juhtumid (<http://www.k6k.ee/tegevused/juhtumid>).

Esmalt – mis on KMH ja KSH (2)?

- Tegemist on menetlustega, mille eesmärgiks on anda teavet kavandatud tegevusega kaasnevast mõjust ning töötada välja kavandatava tegevuse variant (alternatiiv), millega hoitakse ära või minimeeritakse võimalikku kahju keskkonnale.
- Keskkond siinkoha nii elus- kui eluta loodus ning inimene ja inimese loodud keskkond, sh kultuuriline ja sotsiaal-majanduslik keskkond.
- Iga tegevus avaldab mõju millelegi ja seega on keskkonnamõju hindamise ja keskkonnajuhtimissüsteemi seaduses antud kaks määratlust:
 - “Keskkonnamõju” - tegevusega eeldatavalt kaasnev vahetu või kaudne mõju inimese tervisele ja heaolule, keskkonnale, kultuuripärandile või varale.
 - “Oluline keskkonnamõju” - mõju, mis võib eeldatavalt ületada tegevuskoha keskkonnataluvust, põhjustada keskkonnas pöördumatuid muutusi või seada ohtu inimese tervisele ja heaolule, kultuuripärandi või vara.

Esmalt – mis on KMH ja KSH (3)?

- KMH või KSH viiakse seaduse kohaselt läbi juhul kui võib eeldada olulise keskkonnamõju esinemist.
- KMH teostatakse tegevustele, mida lubatakse tegevuslubadega (nt. ehitusluba või ehitise kasutusluba).
- KSH teostatakse strateegilisele planeerimisdokumendile (nt. üldplaneering, detailplaneering).
- KMH või KSH peaesmärgiks ei ole tegevuse või tegevuste keelustamine. KMH või KSH on abivahendiks otsuste tegemisel. Mõnikord jäetakse kavandatav tegevus KMH või KSH tulemuste alusel ellu viimata, aga seda esineb suhteliselt harva. Pigem leitakse lahendus või lahendused, millega on tagatud minimaalne mõju.
- Järgnevalt näide ühe KMH või KSH aruande sisust.

Esmalt – mis on KMH ja KSH (4)?

- KMH või KSH aruanne peab käsitlema programmis toodud küsimusi.
- Aruande koostamise esimese etapina kaardistatakse olemasolev olukord (looduskeskkond, sotsiaal-majanduslik keskkond jms).
- Aruandes käsitletakse kavandatava tegevuse õiguslike aluseid, vastavust strateegiliste arengudokumentidega jms.
- Mõju hindamisel käsitletakse üldjuhul järgmisi valdkondi, millele võib kavandatava tegevusega kaasneda oluline keskkonnamõju:
 - Põhja- ja pinnavesi.
 - Bioloogiline mitmekesisus, taimestik ja loomastik (sh roheline võrgustik, kaitsealad (sh Natura 2000 alad), kaitsealused liigid jm).
 - Maakasutus ja maastikuilme.
 - Elanikkonna heaolu ja tervis (müra, vibratsioon, õhusaaste, joogivee kvaliteet, turvalisus jms) ning sotsiaal-majanduslik keskkond (töökohad, kinnisvara väärtus, võimalikud barjääriefektid, jäätmed, tegevuse tasuvus jms).

Esmalt – mis on KMH ja KSH (5)?

- KMH ja KSH protsessis osalevad lisaks tegevusest huvitatud osapooltele ja ekspertidele ka paljud ametkonnad, huvigrupid ja tavakodanikud. Osalemist võimaldavad nt. avalikud arutelud, mida on tavapäraselt kaks.
- Praktika näitab, et nn. tavakodanikud on esmalt keeruline eristada mõju ja olulist mõju. Nimetatut võib põhjustada emotsioone, mis siiski ei paranda osapoolte ja kavandatava mõistmist.
- Kindlasti ei ole võimalik tänasel üritusel anda otseseid juhiseid mõju ja olulise mõju eristamiseks jms.
- Siiski võib püüda KMH ja KSH protsesse õppetõesse integreerida, mis võimaldaks kinnistada varem õpitut, otsida uusi ja huvitavaid aspekte kodukandi kohta, anda varajast praktilist kogemust edasiseks eluks (nt. kodukandi arengus kaasaraäkimine) jms.

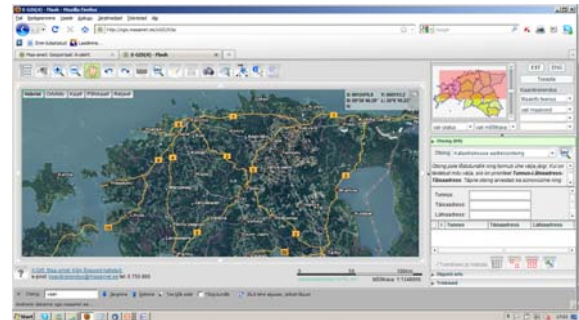
Kuidas osaleda või kuidas osalemist õppida?

- Ametlike KMH või KSH protsesside juurde “tormata” oleks ilmselt ennatlik.
- Esmalt võiks ehk proovida nt. õpilaste kodukohtades leiduva tegevuse või kavandatavate tegevuste analüüsimist. Nimetatut just looduskeskkonda, sotsiaal-majanduslikku keskkonda jms. silmas pidades. Võimalusel arutleda ka selle üle, mis faktoreid (nt. vesi, maastik) mõjutatakse.
- Andmete kogumisel saab kasutada nii välisvaatlusi, Interneti vms vahendite abi.
- Peale uurimistöö valmimist võiks toimuda ka tööde tutvustamised. Kasutades rollimängude meetodikat saab kuulajad jaotada erinevatesse (huvi)gruppidesse. Üksteistele esitatud küsimused loovad aluse ka teemaatika täpsemaks analüüsimiseks.

Uurimistööde vahendid (1)?

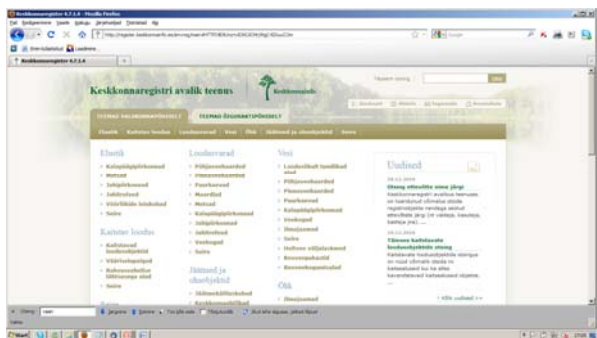


Uurimistööde vahendid (2)?



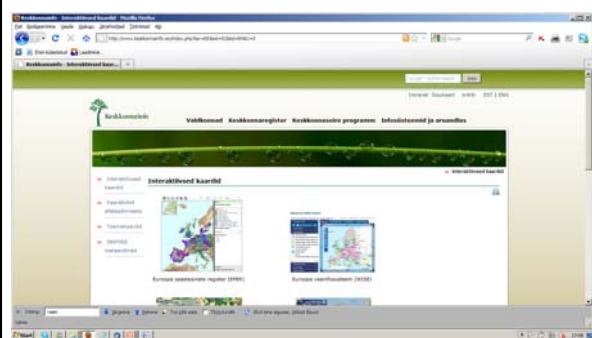
<http://xgis.maaamet.ee/xGIS/XGIS>

Uurimistööde vahendid (3)?



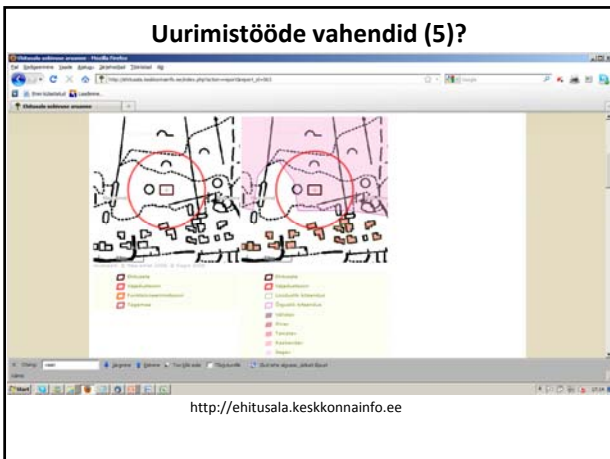
<http://register.keskkonnainfo.ee>

Uurimistööde vahendid (4)?

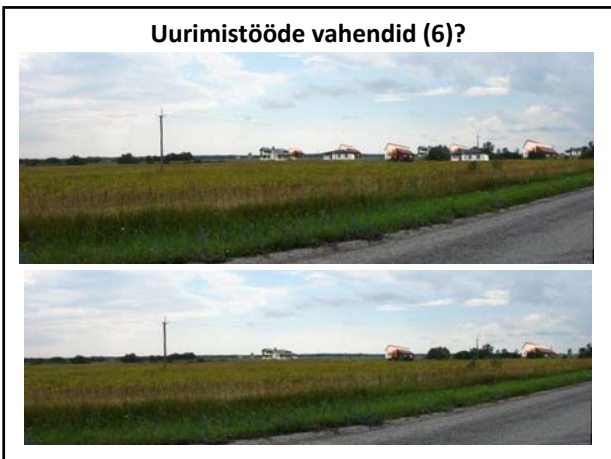


<http://www.keskkonnainfo.ee>

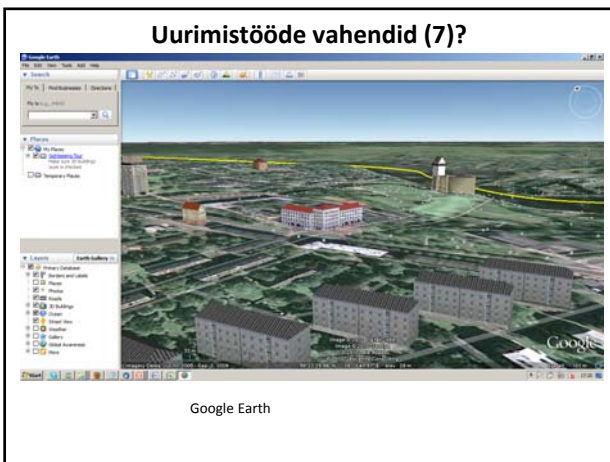
Uurimistööde vahendid (5)?



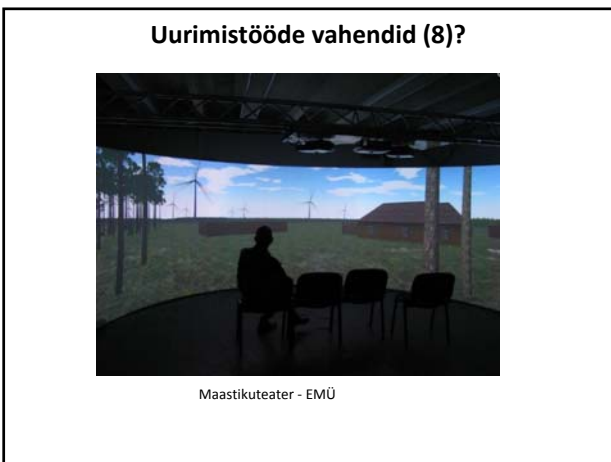
Uurimistööde vahendid (6)?



Uurimistööde vahendid (7)?



Uurimistööde vahendid (8)?

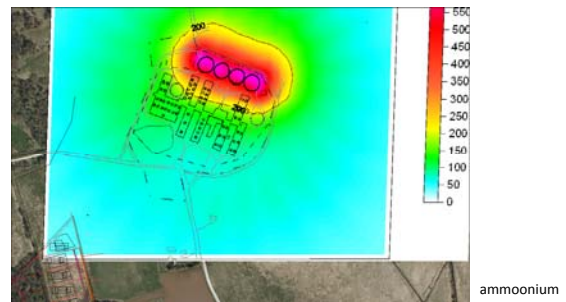


Uurimistööde vahendid (9)?



Õhusaaste.

<http://mail.klab.ee/seire/airviro/dispartu.html>

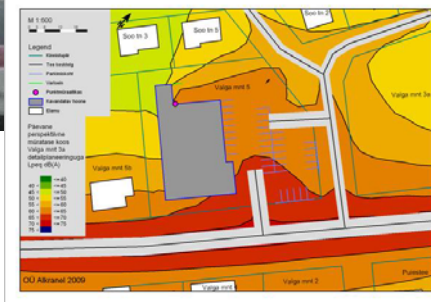


Mõõtmised ja lõhnaekspersed...

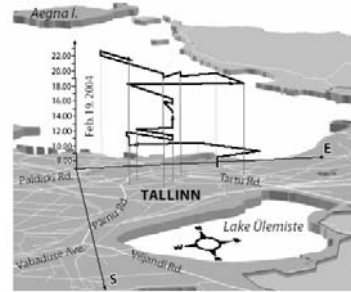
Müra.



<http://video.delfi.ee/video-last/hWjs1BR0/>



Mobiil ja linnakeskkond



Kokkuvõtteks

- Meid ümbritsev keskkond on väga eri-ilmeline.
- Märgata ja tunnetada võib-olla lihtne. Nähtut ja kogetut tõlgendada, aga keerulisem. Tähtis on osata ja püüda näha seoseid ning nii leitakse parim käitumisviis.
- KMH või KSH protsesse aluseks võttes saab arendada analüüsimisvõimet ja järelduste tegemise oskust ning ka esinemist ja suhtlemist. Lisaks loob see paremad eeldused hilisemaks kaasamiseks nii nimetatud protsessidesse kui ka muudesse tegevustesse.
- Õpitu rakendamine, tehtavate otsuste kaalumine – varajane algus võib tagada parema tulemi. Ka väikestest tegudest on abi!

TÄNAN!